

Hướng dẫn từng bước dán và đeo cảm biến Cardea SOLO ECG

GIỚI THIỆU

Hướng dẫn này giúp bạn hiểu rõ cách đeo và khởi động cảm biến Cardea SOLO ECG. Vui lòng đọc “**Toàn bộ về Cardea SOLO™**” trong sách hướng dẫn bệnh nhân đi kèm với bộ kit. **LƯU** các thông tin này để được hướng dẫn tháo và trả lại cảm biến của bạn sau khi hết thời gian đeo.

Xem Video hướng dẫn sử dụng Cardea SOLO tại:
www.cardiacinsightinc.com/patients
 hoặc quét mã QR



Bạn Đã Sẵn Sàng Sử Dụng Cardea SOLO? Bắt đầu thôi!

Bạn sẽ cần chuẩn bị:

- Bút lông hoặc bút bi
- Thả lỏng cơ thể, thoải mái để dễ dàng tiếp cận vùng ngực trái trên của bạn
- Sử dụng dao cạo thông thường hoặc dao cạo điện để cạo lông vùng ngực nếu cần thiết

Nhờ người trong gia đình hỗ trợ đeo holter Cardea SOLO khi bạn không thể tự đeo được..

CHUẨN BỊ VÙNG DA ĐEO HOLTER



Da của bạn phải **sạch, khô và không thoa dầu, kem dưỡng da, phấn hoặc có lông. Đây là điều rất quan trọng.**

CẠO tất cả lông ở vùng ngực trên, như hình 1.

Mẹo: Nên cạo ướt cùng dao cạo điện để giảm thiểu kích ứng da.

⚠ LƯU Ý: Không đeo cảm biến lên vùng vết thương hở.



Hình 1.

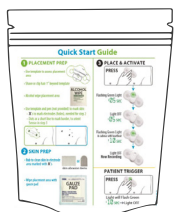
Cạo tất cả lông trong vùng này

MỞ TÚI CHỨA CẢM BIẾN CARDEA SOLO VÀ KIỂM TRA

Rửa tay và hong thật khô. Mở túi chứa cảm biến Cardea SOLO và kiểm tra bên trong. Một khi túi đã được mở, phải dán cảm biến ngay lập tức để đảm bảo keo dán còn dính.

GIỮ lại túi Cardea SOLO để trả lại cảm biến khi thời gian đeo holter đã hoàn thành.

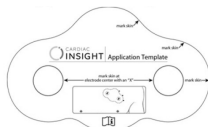
Túi chứa cảm biến Cardea SOLO



Cảm biến Cardea SOLO™ ECG



Mẫu định vị



Nhật ký bệnh nhân



Bộ vệ sinh da



Miếng cồn



Miếng bọt mài da



Giấy mài da

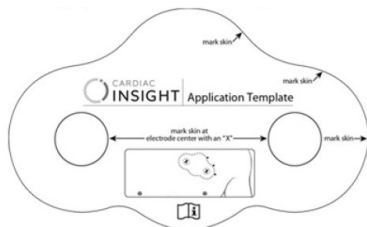


Gói băng gạc

ĐỊNH VỊ CẢM BIẾN CARDEA SOLO

Sử dụng **Mẫu định vị** đi kèm bên dưới để xác định đúng vị trí dán holter ở vùng **NGỰC TRÁI**.

Mẫu định vị

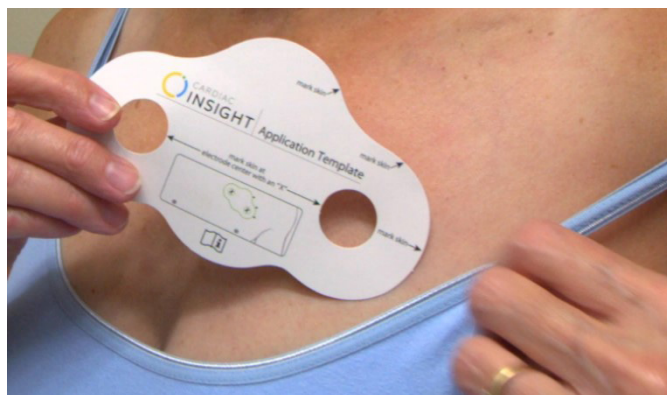


Đứng trước gương để định vị chính xác vị trí dán.



Hoặc nhờ người khác hỗ trợ dán giúp.

- Đặt **Mẫu định vị** phía dưới xương đòn hai ngón tay, bên trên ngực **TRÁI**. Mẫu định vị này có thể được đặt chéo lên trên với bên phải cao hơn bên trái hoặc đặt nằm ngang. Đây là vị trí dán Cardea SOLO.



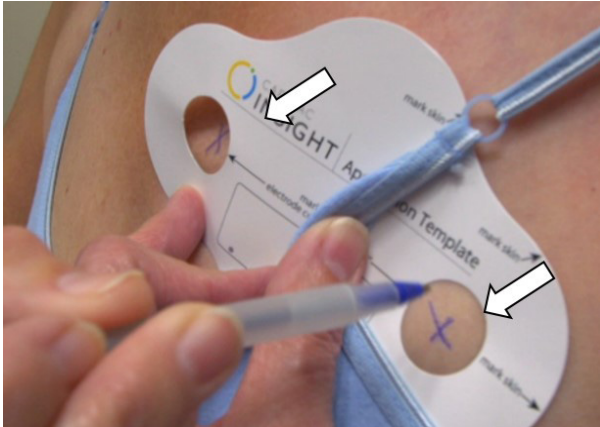
Mẹo: Tránh đặt **Mẫu định vị** quá thấp dưới ngực trái hoặc quá gần nách. Nếu cần, có thể đặt cao và gần xương ức hơn.

- Sử dụng **Miếng cồn** để lau sạch 1 vùng diện tích lớn hơn vùng cần dán Cardea SOLO. Để da khô tự nhiên trong 30 giây.

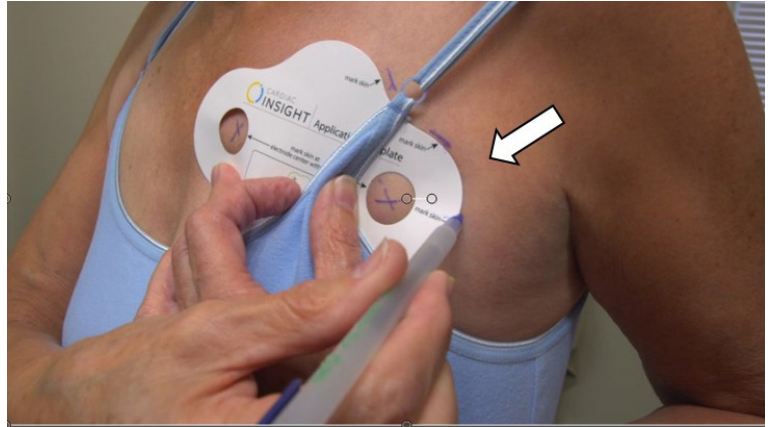


- Đặt miếng **Mẫu định vị** dưới xương đòn **TRÁI** của bạn hai ngón tay.

4 Sử dụng viết hoặc bút lông để đánh dấu vị trí dán trên da.



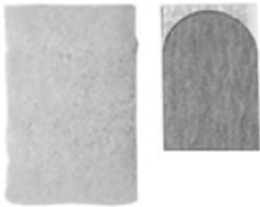
A. Vẽ dấu X vào hai lỗ trên Mẫu định vị.



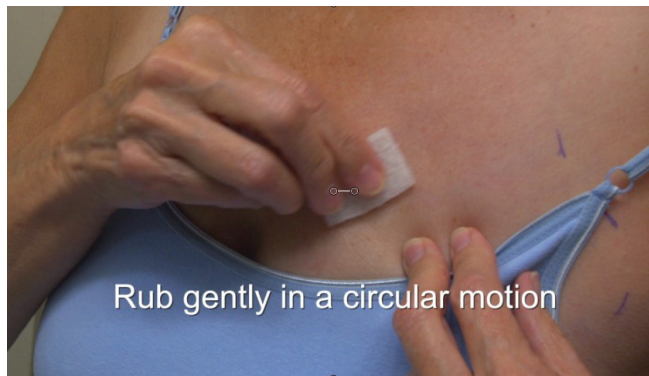
B. Vẽ các **dấu chấm hoặc đường ngắn dọc** biên ngoài của Mẫu định vị. Những dấu chấm này sẽ giúp bạn dán cảm biến chính xác hơn. Bạn cũng có thể vẽ xung quanh toàn bộ Mẫu định vị.

LÀM SẠCH VÀ CHUẨN BỊ VÙNG DA ĐEO CẢM BIẾN

1 Chọn **một** trong hai miếng **Mài da** và mài nhẹ nhàng theo vòng cung **vùng da hai bên dấu X**. Bạn có thể sẽ cảm thấy da mình hơi đỏ nhưng sẽ hết ngay.



Miếng mài da



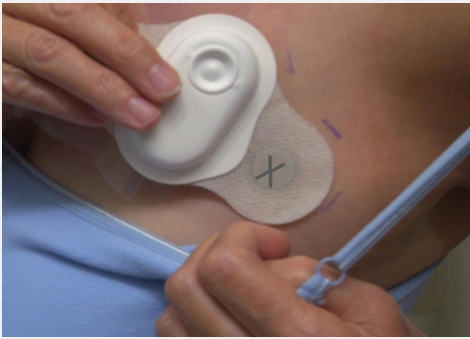
Mẹo: Chỉ sử dụng miếng bọt mài da khi bạn đang sử dụng thuốc chống đông hoặc da của bạn nhạy cảm

2 Lau vùng dán Cardea SOLO ba lần bằng **Gạc vô trùng** để loại bỏ da chết và mảnh vụn da.



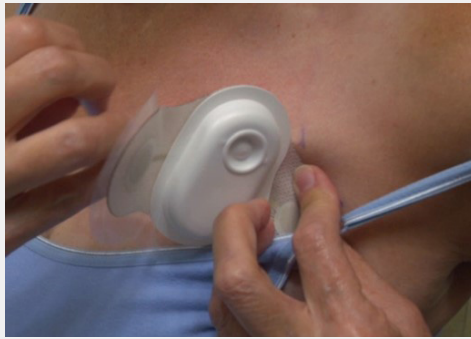
Mẹo: Không được bỏ qua bước này.

DÁN CARDEA SOLO



- 1** Bóc lớp nhựa lót trong suốt bên **TRÁI** ở mặt dưới của holter Cardea SOLO. Chú ý không làm nhăn hoặc gấp nếp viền keo dán bên ngoài khi bóc lớp lót.

Dán phần điện cực **TRÁI** vào phía ngực **TRÁI** của bạn - chắc chắn rằng điện cực màu xám nằm ngay dấu **X** đã đánh dấu.



- 2** Bóc lớp nhựa lót **BÊN PHẢI**, sau đó dán điện cực màu xám vào dấu **X** và miết toàn bộ cảm biến Cardea SOLO.



- 3** Đảm bảo Cardea SOLO gắn chắc chắn, phẳng và mịn trên ngực của bạn.

Ép mạnh, vuốt nhẹ cảm biến SOLO lên da ở phía trên, dưới, giữa và các mép ngoài.

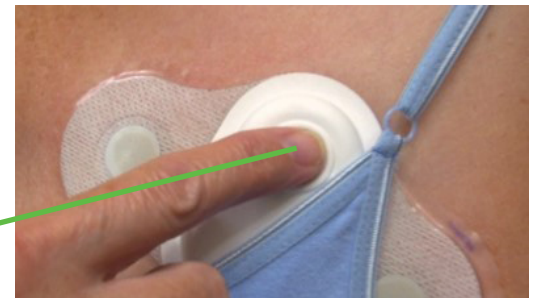
KHỞI ĐỘNG CARDEA SOLO

Đứng trước gương trong điều kiện ánh sáng phòng tối để dễ quan sát đèn nhấp nháy. Bạn cũng có thể nhờ người trong gia đình hỗ trợ mình.

Đứng yên 30-60 giây trong khi thực hiện các bước tiếp theo:

- 1** Ấn nút khởi động Cardea SOLO một lần.

Ấn nút khởi động



2 QUAN SÁT VÀ XÁC NHẬN TRÌNH TỰ ĐÈN KHỞI ĐỘNG SAU:

Đầu tiên: Đèn xanh sẽ nhấp nháy trong *khoảng* 5 giây.
Thứ hai: Đèn xanh này sẽ TẮT khoảng 5 giây.
Thứ ba: Đèn xanh bắt đầu nhấp nháy lại khi phát hiện nhịp tim của bạn trong khoảng 10 giây.
Thứ tư: Đèn xanh sau đó sẽ TẮT hoàn toàn, biểu hiện đã khởi động đúng cách.



3 Khi đèn Xanh TẮT hoàn toàn, điền ngày và giờ khởi động cảm biến vào nhãn dán của túi Cardea SOLO. Bao gồm thời gian **Đi ngủ** và **Thức dậy** thông thường của bạn, Ngày sinh và các thông tin cần thiết khác.

Bệnh viện rất cần thông tin ngày và giờ khởi động cảm biến Cardea SOLO để phân tích ECG chính xác. Điều này rất quan trọng, cần thiết phải ghi lại ngay.



Cardea SOLO của bạn đã khởi động được chưa? Nếu bạn không thấy trình tự đèn khởi động như mong đợi hoặc nếu bạn thấy đèn **ĐỎ**, thì Cảm biến Cardea SOLO không tiếp xúc tốt với da của bạn.

Ấn mạnh lại nhiều lần xung quanh toàn bộ cảm biến SOLO và phần keo dán. Đợi vài phút rồi thực hiện lại các bước khởi động trên. Nếu đèn xanh vẫn không nhấp nháy theo nhịp tim của bạn rồi tắt, hãy liên hệ với bệnh viện để được hướng dẫn các bước tiếp theo.

Cardea SOLO sẽ ghi nhận hoạt động điện tâm đồ của bạn, và bạn có thể sinh hoạt bình thường.

SỬ DỤNG NÚT ĐÁNH DẤU TRIỆU CHỨNG

Nút khởi động của cảm biến Cardea SOLO đồng thời cũng có chức năng là nút đánh dấu triệu chứng.

- 1** Nếu bạn gặp bất kỳ triệu chứng nào, hoặc theo chỉ dẫn của bệnh viện của bạn, hãy bình tĩnh nhấn nút **Đánh dấu triệu chứng Cardea SOLO MỘT LẦN**.
- 2** Đèn Xanh, được đồng bộ hóa với nhịp tim của bạn, sẽ nhấp nháy trong khoảng 10 giây sau khi nhấn nút rồi tắt.
- 3** Để yên trong khoảng một phút sau khi nhấn Nút đánh dấu.



QUAN TRỌNG: Cardea SOLO không phải là sản phẩm theo dõi không dây hoặc gửi dữ liệu nhịp tim của bạn đến bệnh viện. Bạn nên liên hệ với bệnh viện nếu có bất kỳ câu hỏi, thắc mắc nào hoặc để thông báo những thay đổi bất thường bạn gặp phải. Nếu bạn đang gặp trường hợp khẩn cấp, hãy gọi cho bệnh viện hoặc trung tâm y tế gần nhất.

SỬ DỤNG NHẬT KÝ BỆNH NHÂN

Sau khi bạn nhấn nút **Đánh dấu triệu chứng**, cũng như mỗi khi bạn cảm nhận thấy triệu chứng, hãy viết ngày, giờ, tình trạng của bạn vào **Nhật ký bệnh nhân**. Xem ví dụ bên dưới.

Nhật ký bệnh nhân

	CARDIAC INSIGHT Patient Diary Patient ID: <u>Polly Patient</u> Sensor ID: _____ <small>(Filled in by Clinician upon Sensor return)</small> Clinician Contact: <u>My Provider or Practice Name</u> <small>While wearing the Sensor keep an accurate diary of your activities when you feel symptoms. Give your diary to the clinician when your Sensor is removed.</small>
--	---

Date: <u>Mar 15, 2020</u>	Time: <u>10:14 AM</u>
Duration (min): <u>About 10 seconds</u>	Button pressed? <input checked="" type="radio"/> Yes / <input type="radio"/> No
Symptoms: <u>Thumping heartbeats</u> <u>Could not catch my breath</u>	
Activity: <u>Sitting watching TV</u>	

Mẹo: Nếu bạn cảm thấy khỏe và không có bất kỳ triệu chứng nào, bạn không cần phải nhấn Nút đánh dấu hoặc viết vào Nhật ký bệnh nhân trừ khi có chỉ định khác của bệnh viện.

CÁCH BẢO VỆ CẢM BIẾN CARDEA SOLO CỦA BẠN TRONG SUỐT QUÁ TRÌNH ĐEO

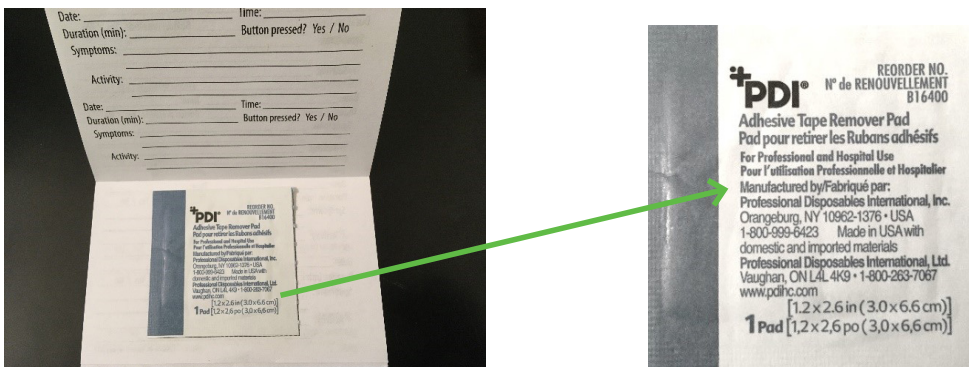
Cardea SOLO là thiết bị kháng nước nhưng KHÔNG chống nước. Bạn có thể tắm gián tiếp dưới vòi sen và tập thể dục nhẹ nhàng.

- Tắm NHANH và TRÁNH bắn nước trực tiếp vào cảm biến SOLO
- Không được bơi hoặc ngâm bồn hoặc ngâm trực tiếp cảm biến SOLO. Không tắm nước nóng! Không xông hơi!
- Nếu Cardea SOLO bị ẩm, nhẹ nhàng lau lại với khăn khô.
- TRÁNH các hoạt động gây đổ mồ hôi nhiều.
- Liên hệ với bệnh viện nếu bạn có câu hỏi khi bị mẩn đỏ, ngứa, kích ứng da, hoặc các dấu hiệu dị ứng.

THÁO GỠ CARDEA SOLO

Tháo cảm biến SOLO vào lịch hẹn tái khám vào đúng thời gian yêu cầu của bệnh viện. Nếu bạn không chắc về vấn đề thời gian, hãy liên hệ với bệnh viện trước.

- Rửa tay sạch sẽ.
- Hong khô tay và chuẩn bị sẵn hướng dẫn sử dụng.
- Gỡ Tắm tẩy keo dính đi kèm trong Nhật ký bệnh nhân, xem hình 2.



Mẹo: Bạn có thể sử dụng thạch dầu khoáng (Vaseline®) hoặc dầu trẻ em.

Hình 2. Một miếng Tẩy keo dính đi kèm trong Nhật ký bệnh nhân

- Sử dụng Miếng tẩy keo dính để lau xung quanh các méo của cảm biến SOLO. Nhẹ nhàng nâng và từ từ bóc cảm biến SOLO ra khỏi da của bạn. Để da của bạn xuống bằng tay còn lại để tránh làm tổn thương da.
- Làm sạch da bằng xà phòng mịn và nước để loại bỏ keo thừa.
- Da của bạn sẽ bị mẩn đỏ nhẹ và có mùi sau khi tháo gỡ Cardea SOLO. Những triệu chứng này sẽ biến mất sau vài ngày. Nếu vết mẩn đỏ ngứa còn tiếp tục hoặc trở nên tệ hơn, hoặc bạn có thắc mắc gì về vấn đề tình trạng da của mình, hãy liên hệ bệnh viện.



TRẢ CẢM BIẾN CARDEA SOLO CHO BỆNH VIỆN

- 1** Sau khi tháo gỡ cảm biến SOLO, gấp 2 cánh của miếng dán vào dưới phần ở giữa. Xem hình 3.
- 2** Bỏ cảm biến SOLO đã gấp vào lại túi zip và đóng lại.
- 3** Đặt cả Túi và Nhật ký bệnh nhân vào bì thư rồi gửi về bệnh viện.

QUAN TRỌNG: Sau khi tháo gỡ, trả Cardea SOLO về bệnh viện càng sớm càng tốt để nhanh chóng phân tích ECG.



Hình 3.

XỬ LÝ SỰ CỐ



SỰ CỐ	CÁCH XỬ LÝ
Trình tự đèn không như mong đợi từ lúc đầu theo dõi.	<p>Cardea SOLO của bạn phải phát hiện ra tín hiệu nhịp tim của bạn thì quá trình ghi ECG mới bắt đầu. Lúc này sẽ KHÔNG CÓ ĐÈN ĐỎ hiển thị trong quá trình đo.</p> <ol style="list-style-type: none">Đảm bảo rằng Cardea SOLO của bạn gắn chặt trên ngực bạn, không có nếp gấp, nếp nhăn. Đè xuống dứt khoát và làm mịn tất cả những phần gây ảnh hưởng đến da của bạn.Ấn nút Khởi động một lần nữa. Nếu nó hoạt động tốt, Cardea SOLO sẽ nháy đèn màu xanh cùng nhịp với nhịp tim của bạn trong thời gian ngắn và sau đó dừng lại.Nếu không có đèn, hoặc hiển thị đèn Đỏ sau khi dán vào người của mình, hãy liên hệ với bệnh viện để được hướng dẫn.
Cardea SOLO bị bong tróc trong quá trình sử dụng.	<ol style="list-style-type: none">Nhấn và vuốt nhẹ lên vùng bị bong tróc. Dùng tay ấm xoa đều Cardea SOLO lên da. Nếu Cardea SOLO bị ẩm, hãy dùng một miếng vải khô và nhẹ nhàng lau khô trên cảm biến và vùng da xung quanh.Nếu cách giải quyết không hiệu quả, liên hệ bệnh viện để được hướng dẫn thêm.
Nếu bị mất Cardea SOLO hoặc thiết bị không hoạt động bình thường	<p>Nếu Cardea SOLO bị thất lạc, hư hỏng hoặc không hoạt động, hãy liên hệ với bệnh viện để được hướng dẫn.</p>

CẢM ƠN vì đã đọc và làm theo hướng dẫn. Liên hệ với bệnh viện trực tiếp nếu bạn cần hỗ trợ hoặc có câu hỏi khác.

CHỐNG CHỈ ĐỊNH

1. Bệnh nhân có tiền sử dị ứng hoặc quá mẫn cảm với chất keo dính hoặc hydrogels, có tiền sử gia đình dị ứng với keo dán.
2. Bệnh nhân với rối loạn nhịp có thể đe dọa đến tính mạng, hoặc những người cần sử dụng máy tạo nhịp. Nhịp tạo bởi máy tạo nhịp có thể gây cản trở việc ghi nhận và phân tích ECG.
3. Không sử dụng cảm biến cùng máy khử rung tim hoặc thiết bị phẫu thuật tần số cao có từ trường mạnh hoặc các thiết bị như máy MRI.
4. Không sử dụng cảm biến lên bệnh nhân không phù hợp để đeo cảm biến vì thời gian chỉ định theo dõi.

Rxonly **KHUYẾN CÁO:** Luật Liên Bang Hoa Kỳ hạn chế việc bán thiết bị này cho hoặc theo yêu cầu của bác sĩ có chứng chỉ.

KHUYẾN CÁO

1. Cảm biến phải được tháo ra khi sử dụng máy khử rung ngoài hoặc chụp MRI.
2. Bệnh nhân có tình trạng da nhạy cảm nên thận trọng khi sử dụng cảm biến. Cảm biến có thể gây khó chịu, kích ứng da, mẩn đỏ, ngứa, phát ban hoặc viêm da tiếp xúc ở một số người. Nên tháo thiết bị nếu có bất kỳ đau đớn hoặc khó chịu nào xảy ra. Điều này có thể được khắc phục thông qua việc sử dụng chất tẩy keo dán và khăn lau đi kèm với Nhặt kỹ bệnh nhân. Nếu da vẫn bị kích ứng hoặc mẩn đỏ sau khi tháo thiết bị, bệnh nhân nên tham khảo ý kiến của bác sĩ.
3. Đồ mồ hôi quá nhiều có thể ảnh hưởng đến keo dính. Vì vậy nên hạn chế các hoạt động ra nhiều mồ hôi.
4. Điện cực của cảm biến không nên tiếp xúc với các thiết bị dẫn điện khác hoặc dây nối đất trước khi đeo.
5. Cảm biến chỉ dùng cho một người
6. Không nên dán cảm biến vào vùng vết thương hở hoặc da bị tổn thương, kích ứng.
7. Cảm biến chỉ kháng nước chứ không chống nước. Không thể bơi lội hoặc ngâm bồn trong lúc đeo.
8. Có thể tắm vòi sen khi đang đeo cảm biến. Tuy nhiên bệnh nhân sẽ được hướng dẫn tắm nhanh và tránh bắn nước trực tiếp liên tục vào cảm biến.
9. Không được can thiệp vào cảm biến khi chưa có sự cho phép. Bất kỳ sự can thiệp nào cũng có thể dẫn đến báo cáo sai hoặc mất dữ liệu.
10. Thay thế cảm biến nếu nó bị bong tróc hoàn toàn, không được dán lại (dùng một lần)
11. Không sử dụng cảm biến nếu túi đựng bị hư hỏng hoặc không được kích hoạt trong vòng 15 phút kể từ khi lấy ra khỏi túi.
12. Không sử dụng kem dưỡng da thoa vào vùng dán cảm biến ngay trước khi sử dụng.
13. Bảo quản cảm biến ở nhiệt độ phòng.
14. Cảm biến không dành cho trẻ sơ sinh hoặc bệnh nhi. Tính an toàn và hiệu quả của Cảm biến trên bệnh nhân nhi chưa được xác lập.

⚠ KHUYẾN CÁO: Khi cảm biến được lấy ra khỏi túi đựng, vòng đời của keo dán điện cực ECG sẽ trở lên hạn chế (sử dụng trong vòng 15 phút). Nên dán ngay cho bệnh nhân sau khi lấy cảm biến ra khỏi túi đựng.

⚠ KHUYẾN CÁO: Nếu cảm biến được kích hoạt và không phát hiện tín hiệu ECG (ví dụ cảm biến được kích hoạt khi chưa dán vào người bệnh nhân), nó sẽ được đưa về trạng thái trước kích hoạt để bảo toàn pin.

⚠ KHUYẾN CÁO: Để tránh điện cực của cảm biến tiếp xúc với các bề mặt dẫn điện ngoài ý muốn, giữ nguyên miếng lót nhựa cho đến khi dán cho bệnh nhân.

KÝ HIỆU VÀ Ý NGHĨA

Symbol	Meaning
	Manufacturer. ISO 15223-1:2012, Symbol 5.1.1
	Use by date. This symbol is accompanied by a date YYYY-MM-DD to indicate the device should not be used after the date shown. ISO 15223-1:2012, Symbol 5.1.4
	Batch or lot code. This symbol is accompanied by identifier of manufacturing lot. ISO 15223-1:2012, Symbol 5.1.5
	Catalog number. ISO 15223-1:2012, Symbol 5.1.6
	Serial Number. ISO 15223-1:2012, Symbol 5.1.7
	Do not use if package is damaged. ISO 15223-1:2012, Symbol 5.2.8
	Temperature limits. Indicates the temperature limits to which the device can be safely exposed. ISO 15223-1:2012, Symbol 5.3.7
	Humidity limitation. Indicates the range of humidity to which the device can be safely exposed. ISO 15223-1:2012, Symbol 5.3.8
	Do not re-use. Indicates a medical device that is intended for one use. ISO 15223-1:2012, Symbol 5.4.2

THÔNG SỐ MÔI TRƯỜNG

Môi trường vận chuyển - Cảm biến

Nhiệt độ: -10° C đến 50° C (14° F đến 122° F)

Độ ẩm: 10% đến 95% (không ngưng tụ)

Áp suất: 500 hPa đến 1060 hPa

Môi trường lưu trữ (Đề xuất) - Cảm biến

Nhiệt độ: 5° C đến 50° C (41° F đến 122° F)

Độ ẩm: 10% đến 95% (không ngưng tụ)

Áp suất: 500 hPa đến 1060 hPa

Môi trường vận hành - Cảm biến

Nhiệt độ: 5° C đến 45° C (41° F đến 113° F)

Độ ẩm: 10% đến 95%

Áp suất: 500 hPa đến 1060 hPa

Tiêu chuẩn chống xâm nhập của chất rắn và lỏng: IEC 60529 Ed. 2.1:

2001, IP27 (Bảo vệ chống lại sự xâm nhập của các dị vật nhỏ, các tác động bởi sự thấm nước)